



ЗАО

«Тулаторгтехника»

300004, г. Тула, ул. Марата, 63

тел.: (0872) 41-05-04, 41-05-88

факс: (0872) 41-04-38, 46-97-93

Web site: <http://home.tula.net/torgtech>

E-mail: torgtech@tula.net

**Секция поворотная
СП90-1
(внешняя)**

**ПАСПОРТ
и инструкция по монтажу**



1. Основные сведения об изделии

1.1 Секция поворотная СП90 -1 (далее по тексту – «секция»), предназначена для поворота линии самообслуживания под углом 90° во внешнюю (со стороны потребителя) сторону и установки на ней различных блюд и напитков.

Секция может использоваться в составе линий самообслуживания различной комплектации.

1.2 . На секцию имеется санитарно-эпидемиологическое заключение №71.ТЦ.06.515.П.000462.05.04, от 13.05.04г. действительно до 12.05.2009г..

1.3 Общий вид секции показан на рис.1.

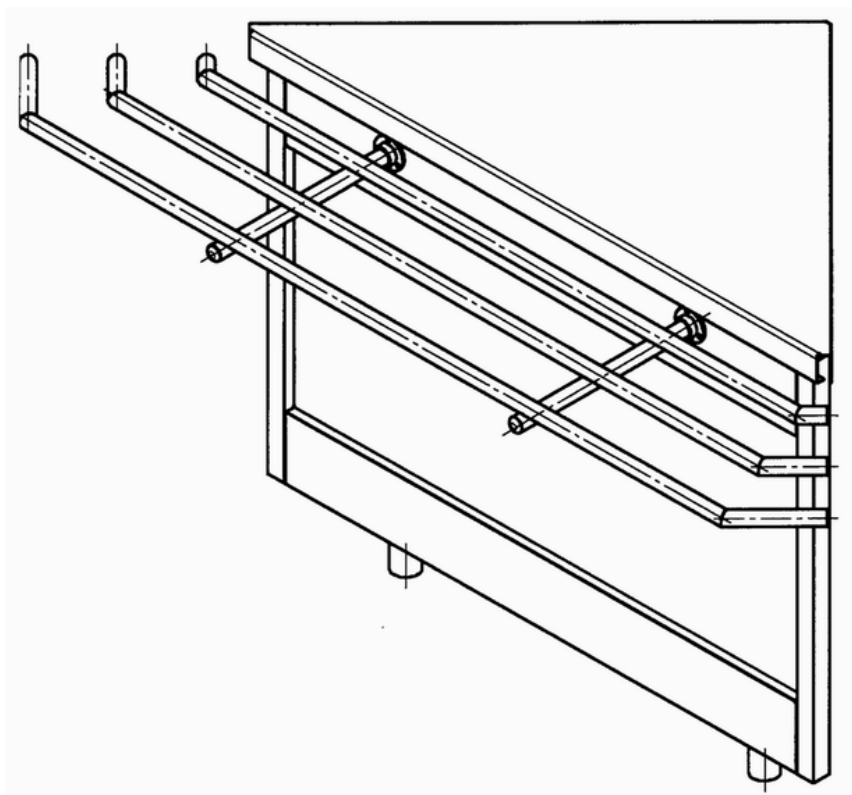


Рис.1

8. Гарантии изготовителя

8.1 Гарантийный срок эксплуатации – 12 месяцев со дня ввода секции в эксплуатацию, но не более 18 месяцев со дня отгрузки потребителю, при соблюдении условий транспортирования, хранения, монтажа, эксплуатации и обслуживания.

8.1.2 Условия транспортирования и хранения, в части воздействия климатических факторов, по группе 4 (Ж2) ГОСТ15150.

Хранение – на складах, не более чем, в два яруса.

8.1.3 Условия транспортирования, в части воздействия механических факторов – лёгкие (Л) ГОСТ23170.

8.2 В течение гарантийного срока, ЗАО «Тулаторгтехника» гарантирует безвозмездное устранение выявленных дефектов изготовления и замену, вышедших из строя, частей, в том числе и покупных.

В случае невозможности устранения на месте выявленных дефектов, ЗАО «Тулаторгтехника» обязуется заменить дефектное изделие на новое.

8.3 Гарантийные обязательства не распространяются на случаи, когда секция вышла из строя по вине потребителя, в результате не соблюдения требований паспорта и руководства по эксплуатации.

9. Сведения о рекламациях

Рекламации изготовителю предъявляются потребителем в порядке и в сроки, установленные российским законодательством.

Для предъявления рекламации необходимы следующие документы:

1. Копия свидетельства о приёмке (из паспорта секции).
2. Акт пуска секции в эксплуатацию.
3. Копия удостоверения механика, производившего монтаж секции, или копия договора с обслуживающей специализированной организацией.
4. Акт рекламации.

2. Характеристики секции

Таблица 1

НАИМЕНОВАНИЕ	ЗНАЧЕНИЕ
1. Угол поворота линии самообслуживания (во внешнюю сторону, со стороны потребителя)	90°
2. Габаритные размеры, мм:	
длина	1590
ширина без направляющих для подносов	580
ширина с направляющими для подносов	915
высота до стола	870
3. Масса, кг, не более	45

3. Комплект поставки

Таблица 2

НАИМЕНОВАНИЕ	КОЛ.
1. Секция поворотная СП90-1 (внешняя)	1
2. Опоры (ножки)	3
3. Направляющие для подносов (в сборе с кронштейнами)	1
4. Скоба опорная	2
5. Паспорт и инструкция по монтажу	1

4. Устройство секции

Секция представляет собой каркас, облицованный панелями. Сверху каркас накрыт столешницей. Секция оснащена направляющими для установки подносов.

Все наружные узлы и детали секции изготовлены из «пищевой», нержавеющей стали.

5. Монтаж и сборка секции

5.1 Работы должны производиться специалистами по монтажу и ремонту торгово – технологического оборудования.

5.2 Проверить состояние упаковки, распаковать секцию, произвести внешний осмотр, ознакомиться с содержанием паспорта и инструкции по монтажу, проверить комплектность (см. табл.2).

5.3 Снять секцию с основания упаковки, для чего необходимо снизу отвернуть две гайки М24, крепящие секцию к основанию.

ПРИМЕЧАНИЕ: поверхности секции, с целью сохранения внешнего вида при транспортировании и монтаже, защищены плёнкой, которую, перед началом эксплуатации, необходимо аккуратно удалить.

5.4 Схема сборки секции приведена на рис. 2.

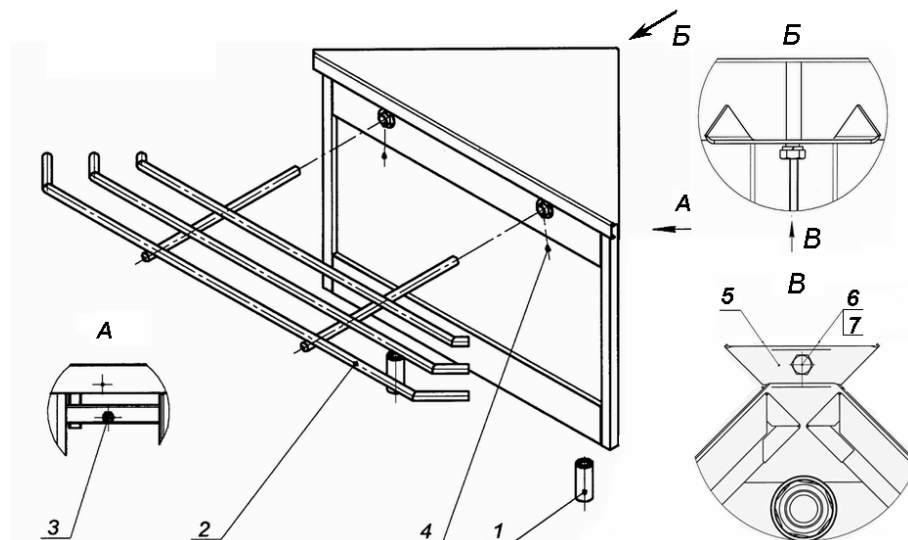


Рис. 2

1. Опора
2. Направляющие для подносов
3. Болты крепления кронштейнов направляющих для подносов к каркасу
4. Винты на фланцах
5. Планка
6. Болт М8
7. Шайба Ø8мм

5.4.1 Сборку секции рекомендуем производить в следующем порядке:

- навернуть опоры (1) на болты основания каркаса секции;
- вставить в отверстия фланцев, на лицевой панели, кронштейны направляющих для подносов (2) до упора, немного вывернув болты крепления кронштейнов направляющих к каркасу (болты расположены под столешницей, справа и слева – вид А).

Для установки и регулировки, направляющих по габариту секции, необходимо немного ослабить винты крепления направляющих труб к кронштейнам направляющих;

- закрепить кронштейны направляющих, затянув болты крепления кронштейнов направляющих к каркасу (3) и винты на фланцах (4);
- установить секцию на место эксплуатации;
- при помощи опор, произвести регулировку:
 - горизонтального положения столешницы;
 - высоты столешницы (870мм от уровня пола);
- соединить направляющие соседних модулей при помощи соединительных муфт (входят в комплект поставки рядом стоящих модулей);
- затянуть винты крепления направляющих труб к кронштейнам направляющих;
- для надёжного соединения секции с сопрягаемыми модулями, закрепить планку (5), при помощи болта (6) и шайбы (7) на заднем углу столешницы (см. рис.2, виды Б и В);

Сдача секции в эксплуатацию оформляется актом, который подписывают представители ремонтно-монтажной организации и администрации предприятия.

ПРИМЕЧАНИЕ: во избежание царапин, не применяйте при чистке секции металлические предметы и абразивные материалы.

6. Свидетельство о приёмке

Секция поворотная СП90-1(внешняя), № _____

Соответствует требованиям ТУ5151-009-01438786-04 и признана годной для эксплуатации.

Дата выпуска: _____

Изделие принял: _____

7. Свидетельство об упаковке

Секция поворотная СП90-1(внешняя), № _____
упакована на ЗАО «Тулаторгтехника», согласно требованиям, предусмотренным конструкторской документацией.

Дата упаковки: _____

Изделие после упаковки принял: _____